

Szybki start z interfejsem KWMATIK USB/DMX512 w systemach MS Windows Vista, 7 ,8, 8.1 ,10 , Windows Server 2008-2012

Interfejsy zgodne z OPEN ENTTEC

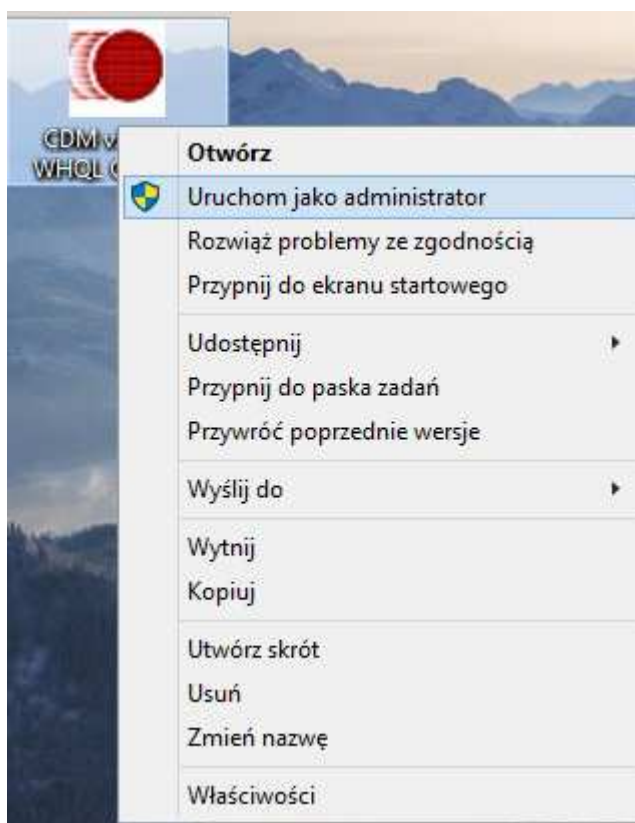
1. Ściągnąć FTDI driver (driver USB dla interfejsu) z <http://www.ftdichip.com/Drivers/D2XX.htm>

Currently Supported D2XX Drivers:

Operating System	Release Date	Processor Architecture							Comments
		x86 (32-bit)	x64 (64-bit)	PPC	ARM	MIPSII	MIPSIV	SH4	
Windows*	2014-09-29	Available as setup executable Contact support1@ftdichip.com if looking to create customised drivers		-	-	-	-	-	2.12.00 WHQL Certified Available as setup executable Release Notes
Windows RT	2014-07-04	1.0.2	-	-	1.0.2	-	-	-	A guide to support the driver (AN_271) is available here
Linux	2012-06-29	1.1.12	1.1.12	-	1.1.12 Suitable for Raspberry Pi	-	-	-	ReadMe
Mac OS X	2012-10-30	1.2.2	1.2.2	1.2.2	-	-	-	-	Requires Mac OS X 10.4 (Tiger) or later ReadMe
Windows CE 4.2-5.2**	2014-22-04	1.0.1.10	-	-	1.0.1.10	1.0.1.6	1.0.1.6	1.0.1.6	
Windows CE 6.0/7.0	2014-22-04	1.0.1.10 CE 6.0 CAT CE 7.0 CAT	-	-	1.0.1.10 CE 6.0 CAT CE 7.0 CAT	1.0.1.6	1.0.1.6	1.0.1.6	For use of the CAT files supplied for ARM and x86 builds refer to AN_319
Android (Java D2XX)	2015-03-17				Java_Driver 2.01.00.000				Rooting of Android device is not required. Refer to technical note TN_147 Refer to AN_357 for FT4222H specific help.

Na tej stronie są najnowsze sterowniki FTDI , kliknąć i ściągnąć „ **setup executable**” , w tym momencie nie podłączać interfejsu ,poczekać na zakończenie procesu instalacji.

2. Uruchomić plik driver'a jako Administrator (prawy klawisz myszy)



3. Następnie kliknąć **“extract”**

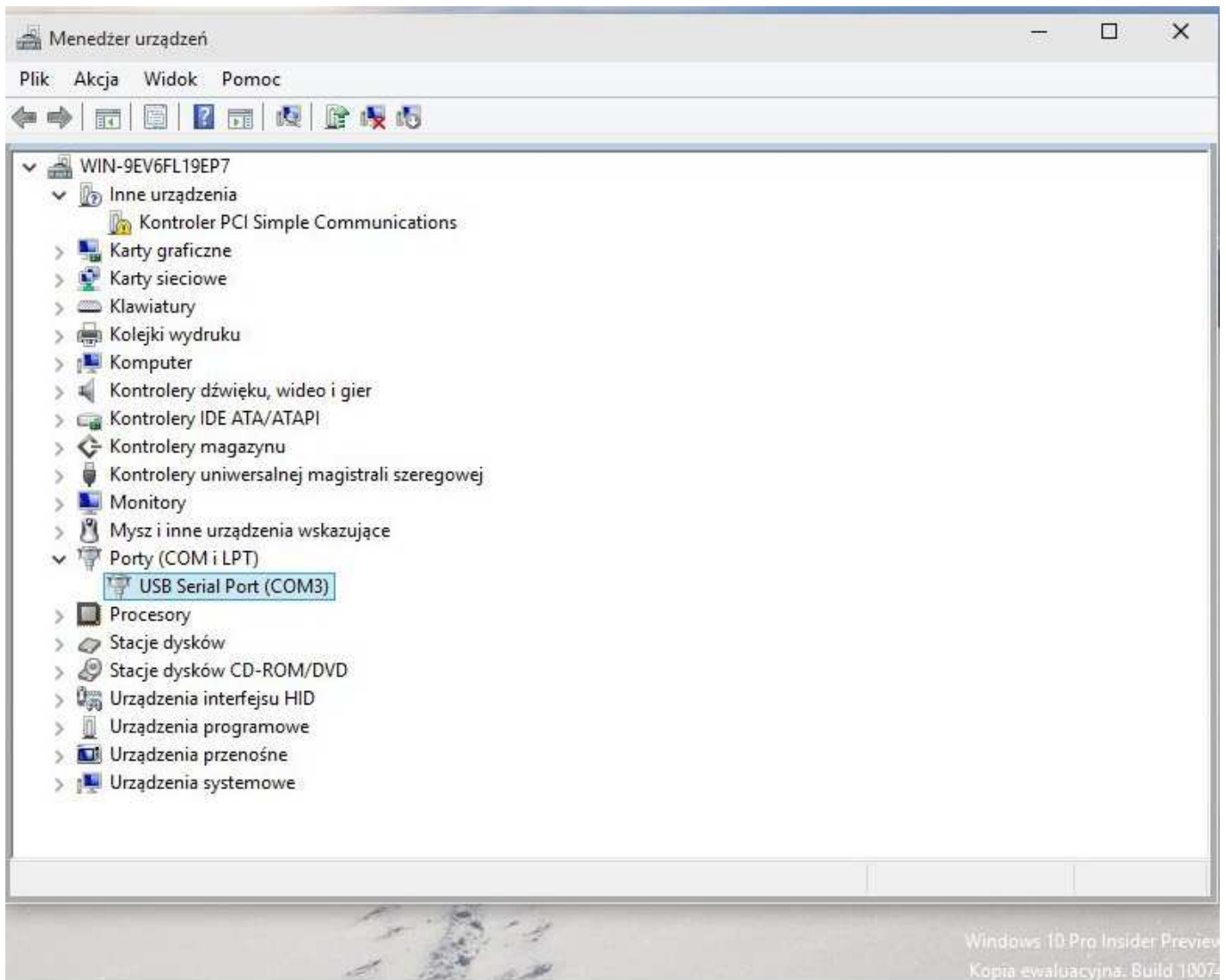


4. W oknie “Kończenie pracy Kreatora instalacji sterowników urządzeń” kliknąć **“Zakończ”**



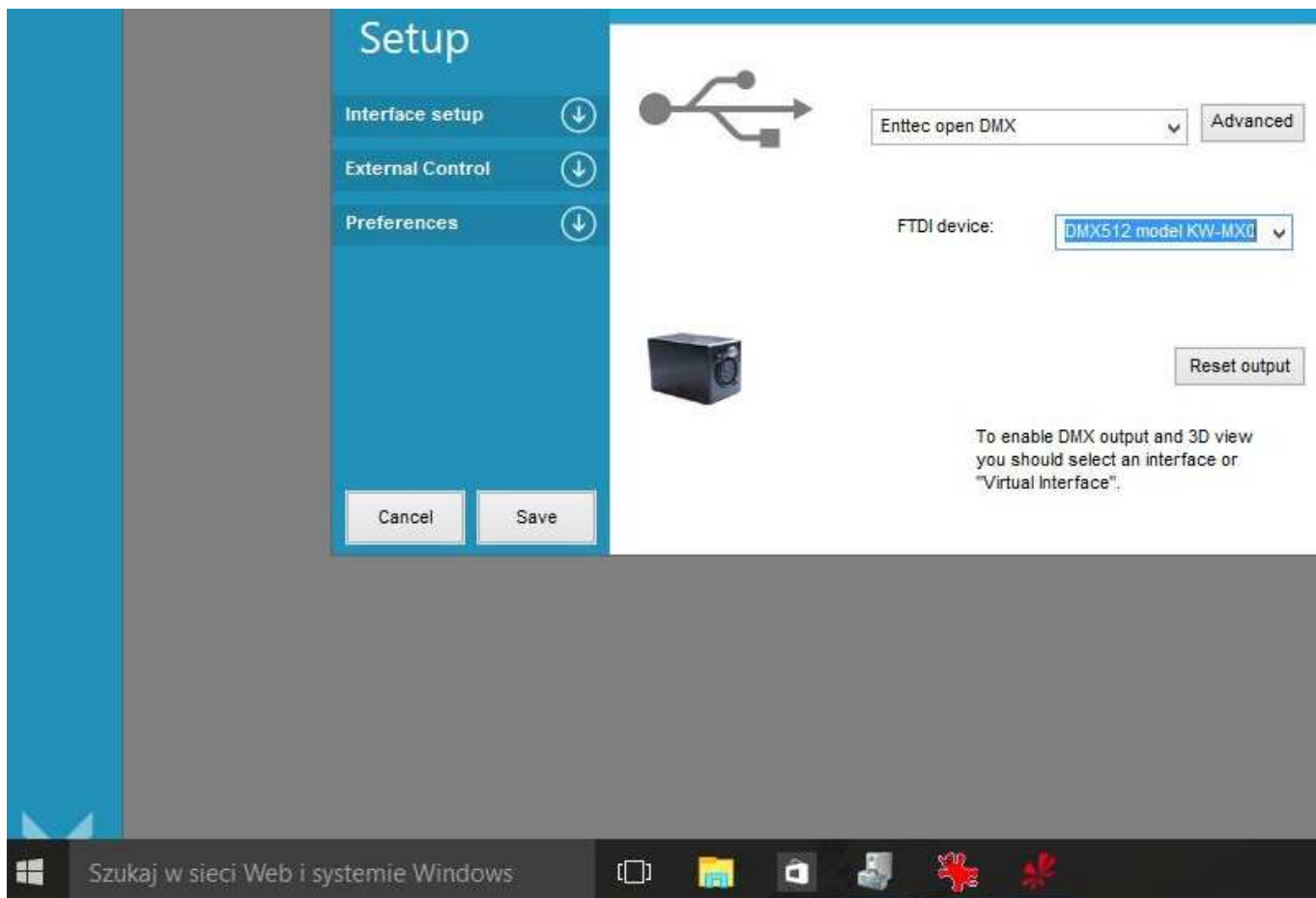
Teraz podłączyć interfejs do gniazda USB.

5. Po zakończonej instalacji wejść w “menadżer urządzeń”



Sprawdzić podfolder Porty (COM I LPT) , jeśli istnieje USB serial port (COMxx) to instalacja driver'a przebiegła prawidłowo (gdzie xx to numer wirtualnego portu)

6. Przykłady aplikacji DMX512 .



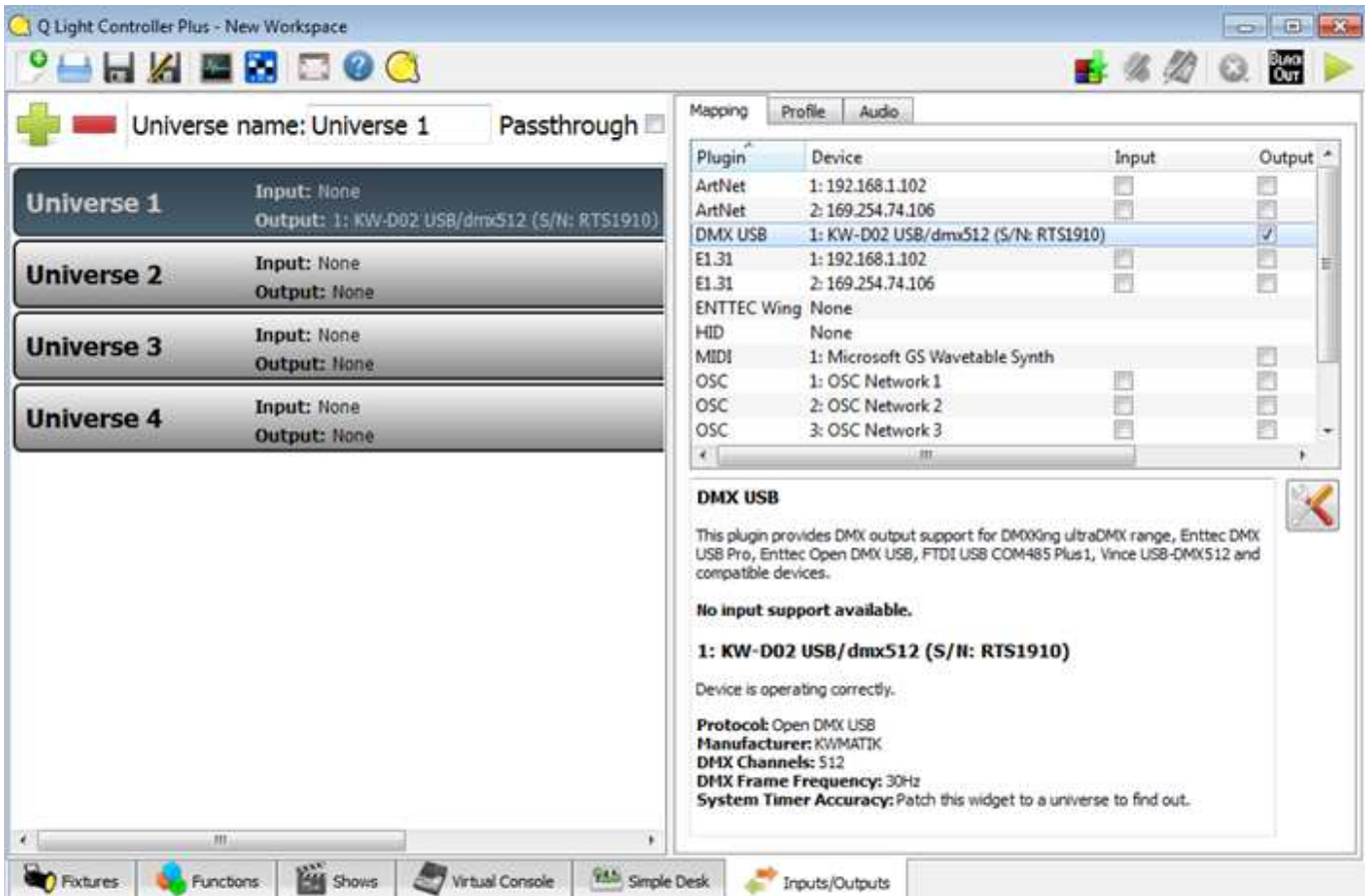
W tym przykładzie jest użyty Freestyler X2 (ta aplikacja pracuje w MS Windows 10 –wersja testowa tego OS). W SETUP wybrać „**Enttec open DMX**” a w FTDI device powinien pojawić się napis z odpowiednią wersją interfejsu KWMATIK USB/DMX512 .

Jeśli ustawienia są prawidłowe powinna zacząć migać diode TX w urządzeniu.

Więcej informacji na stronie www.kwmatik.cba.pl



Inna aplikacja to QLC+ (pod Windows 10 wersja QLC+ 4.9.0 nie działa, we wcześniejszych wersjach system działa prawidłowo).



Na dole ekranu aplikacji w zakładce “inputs/outputs” jest dostęp do zakładki „Mapping” w której wybiera się interfejs KWMATIK poprzez zaznaczenie w kolumnie „Output” (obrazek wyżej)

Jeśli ustawienia są prawidłowe powinna zacząć migać diode TX w urządzeniu.

W Zakładce „Simple Desk” są suwaki do łatwego zadawania wartości kanałom DMX512.

7. Appendix

Wyświetl podstawowe informacje o tym komputerze

Wersja systemu Windows

Windows 10 Pro Insider Preview

© 2015 Microsoft Corporation. Wszelkie prawa zastrzeżone.

System

Procesor:	Intel(R) Pentium(R) CPU G630 @ 2.70GHz 2.70 GHz
Zainstalowana pamięć (RAM):	4,00 GB (dostępne: 2,92 GB)
Typ systemu:	32-bitowy system operacyjny, procesor x64
Pióro i dotyk:	Dla tego ekranu nie są dostępne urządzenia wejściowe pióra ani wprowadzania dotykowego

Nazwa komputera, domena i ustawienia grupy roboczej

Nazwa komputera:	WIN-9EV6FL19EP7	Zmień ustaw
Pełna nazwa komputera:	WIN-9EV6FL19EP7	
Opis komputera:		
Grupa robocza:	WORKGROUP	

Aktywacja systemu Windows

Połącz się z Internetem, aby aktywować system Windows. [Przeczytaj postanowienia licencyjne dotyczące oprogramowania firmy Microsoft](#)

Interface was tested under MS Windows 10 (picture above), driver FTDI : 2.12.00

